

Il non equo accesso al cibo crea povertà

SNOA
Società Nazionale Operatori della Prevenzione

Globalizzazione e salute
Bologna, 4 Maggio 2011

Produzioni animali ed equo accesso al cibo
(componenti fondamentali per la salute globale)

Luciano Venturi ⁽¹⁾ & *Shaukat Ali Yusufazi* ⁽²⁾

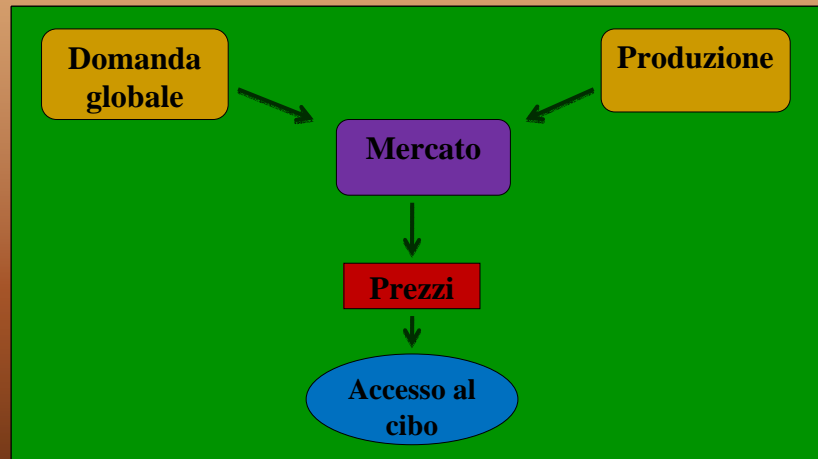
(1) Facoltà di Medicina Veterinaria, Università di Bologna - I
(2) Riphah College of Rehabilitation Sciences, Riphah Int. University, Islamabad - PK

La povertà impedisce un equo accesso al cibo

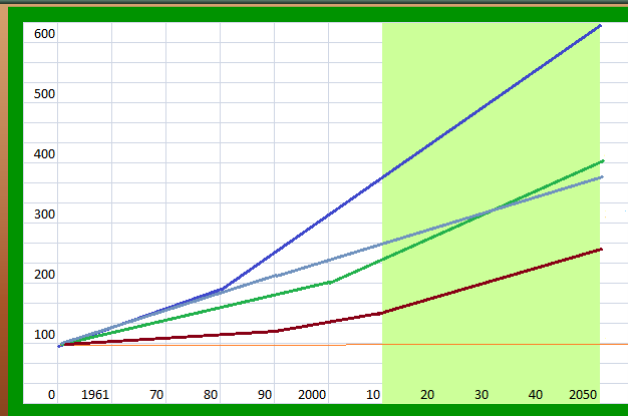
Produzioni animali ed equo accesso al cibo
(componenti fondamentali per la salute globale)

L'accesso effettivo ad un'alimentazione in quantità e qualità sufficiente per una vita produttiva ed in salute per tutti gli individui rientra tra i diritti fondamentali dell'uomo - assieme a libertà, lavoro, casa, servizi sanitari di base..... – oltre a costituire un prerequisito ed un potente fattore di sviluppo.

Produzioni animali ed equo accesso al cibo (componenti fondamentali per la salute globale)



Produzioni animali ed equo accesso al cibo (componenti fondamentali per la salute globale)



DOMANDA
GLOBALE

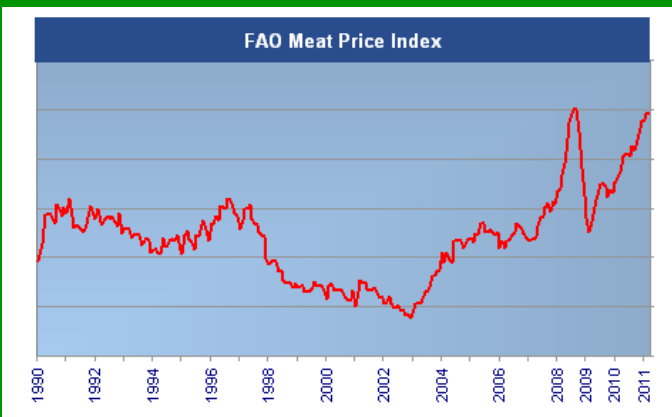
Carne — Latticini — Cereali — Amidiacei

Produzioni animali ed equo accesso al cibo (componenti fondamentali per la salute globale)

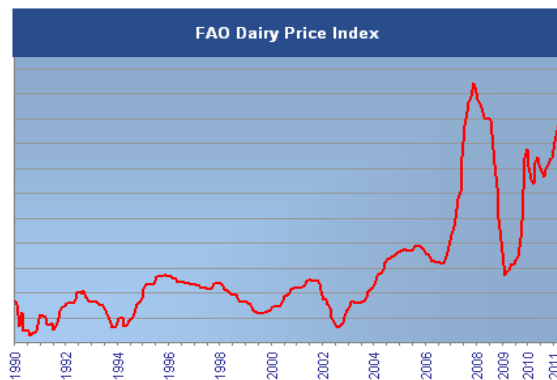


Nel mese di Marzo 2011 è stata registrata una leggera flessione dei prezzi; prospettiva incoraggiante ma le scorte diminuiscono.

Produzioni animali ed equo accesso al cibo (componenti fondamentali per la salute globale)



Produzioni animali ed equo accesso al cibo (componenti fondamentali per la salute globale)



Produzioni animali ed equo accesso al cibo (componenti fondamentali per la salute globale)

Fattori che influenzano il mercato degli alimenti [1]

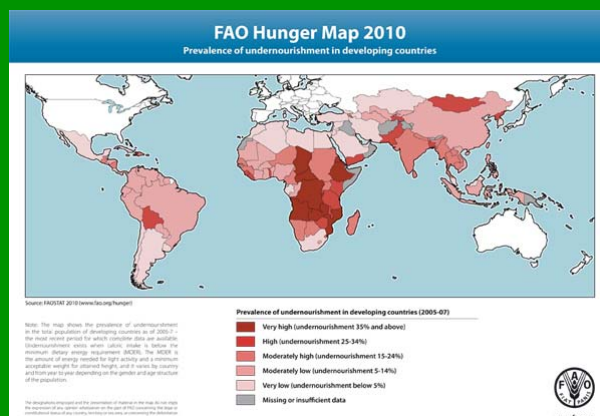
- ∞ fluttuazione impazzita dei prezzi del petrolio
- ∞ progressiva sottrazione di suolo alla produzione di cibo per destinarlo a coltivazioni per biocombustibili
- ∞ forte impegno economico dei Governi di USA e UE per erogare sussidi ed incentivi agli agricoltori che coltivano cereali/biomasse a fini energetici o installano impianti per la generazione di energia rinnovabile
- ∞ rapida e generalizzata crescita, a livello mondiale, della richiesta di cibo in tutte le varietà e tipologie
- ∞ cambiamento del clima con generalizzate forme di inaridimento ed erosione dei suoli coltivabili

Produzioni animali ed equo accesso al cibo (componenti fondamentali per la salute globale)

Fattori che influenzano il mercato degli alimenti [II]

- ∞ imponente crescita economica in molti Paesi svantaggiati, soprattutto asiatici, che ha innalzato il potere di acquisto di queste comunità facendo virare i consumi verso alimenti pregiati come carne e latte
- ∞ forte volatilità dei prezzi che ha acuito le difficoltà di programmazione degli acquisti e della costituzione di stock alimentari da parte dei Paesi svantaggiati
- ∞ speculazioni economiche verificatesi su molti dei segmenti commerciali e sull'acquisizione di materie prime e servizi

Produzioni animali ed equo accesso al cibo (componenti fondamentali per la salute globale)



Produzioni animali ed equo accesso al cibo
(componenti fondamentali per la salute globale)

PRODUZIONI ANIMALI [da Mantovani, 2005. modificato]

Da animali vivi	Da animali morti
<i>latte (in quanto tale o trasformato)</i>	<i>carne e visceri</i>
<i>sangue</i>	<i>pelli</i>
<i>letame (concime, combustibile)</i>	<i>ossa, unghie, setole, corna</i>
<i>forza lavoro</i>	<i>penne e piume</i>
<i>lana</i>	<i>oli e grassi</i>
<i>uova</i>	<i>farine proteiche</i>
<i>miele</i>	<i>farmaci</i>
<i>seta</i>	<i>supporti per sperim./form.</i>
<i>prestigio</i>	<i>prodotti artigianali</i>
<i>compagnia</i>	<i>prodotti industriali (sangue)</i>
<i>attività sportiva/ludica</i>	

Produzioni animali ed equo accesso al cibo
(componenti fondamentali per la salute globale)

Fattori critici

Determinanti	Macro-effetti
<i>Inadeguati servizi per l'assistenza veterinaria di base (Primary Animal Health Care - PAHC)</i>	<i>Bassa produttività</i>
<i>Elevata incidenza malattie contagiose</i>	<i>Perdita di prodotto e rischio salute pubblica</i>
<i>Lenta o assente diffusione tecnologie innovative</i>	<i>Mancato sviluppo</i>

Produzioni animali ed equo accesso al cibo
(componenti fondamentali per la salute globale)

Fattori critici [I]

Determinanti	Effetti
Inadeguati servizi assistenza veterinaria di base (PAHC) e correlati	<i>Assenza di programmi vaccinali</i>
	<i>Inesistente/debole organizzazione zoiatrica</i>
	<i>Assenza di strutture di profilassi (staz. quarantenarie)</i>
	<i>Inesistenti azioni di selezione genetica</i>
	<i>Inadeguato sfruttamento agronomico: foraggicoltura</i>
	<i>V.I.A "figurati" e/o inadeguati</i>
	<i>Precari servizi per l'accesso al mercato</i>

Produzioni animali ed equo accesso al cibo
(componenti fondamentali per la salute globale)

Fattori critici [II]

Determinante	Effetti
Elevata incidenza malattie contagiose del bestiame	<i>Elevata mortalità bestiame</i>
	<i>Perdite di produzione</i>
	<i>Difficoltà/impossibilità di movimentazione pastorale e di accesso ai mercati</i>
	<i>Rischio sanitario trasmissione malattie animale/uomo</i>
	<i>Rischio di impiego come "armi biologiche"</i>

**Produzioni animali ed equo accesso al cibo
(componenti fondamentali per la salute globale)**

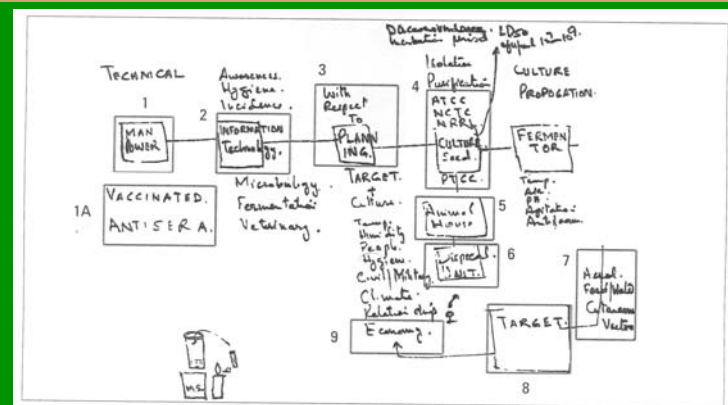


Fig. 1A
Crude hand-drawn schema recovered at a terrorist training camp in Afghanistan illustrating Al-Qaeda's sophisticated interest in the acquisition, isolation, culture, identification and testing of various medically important bacteria
Source: This document is available from government archives in the United States of America under the Freedom of Information Act

**Produzioni animali ed equo accesso al cibo
(componenti fondamentali per la salute globale)**

Fattori critici [III]

Determinante	Effetti
<p><i>Lenta o assente diffusione tecnologie innovative</i>(appropriate)</p>	<i>Bassa produttività</i>
	<i>Stagnazione mercato</i>
	<i>Aumento rischio biologico e chimico per alimentazione</i>
	<i>Mancata qualificazione tecnica dei quadri locali</i>
	<i>Fuga dei "cervelli" per inesistenti opportunità di impiego qualificato</i>
	<i>Aumento del gap tecnologico "Sud/Nord"</i>
	<i>Riemergere di meccanismi neocolonialisti: landgrabbing</i>

Produzioni animali ed equo accesso al cibo
(componenti fondamentali per la salute globale)

Landgrabbing: *appropriazione di terreni*
(acquisto/affitto di terreno per coltivazione di alimenti o materie prime da rispedire nei paesi "neo-proprietari")

Cina	Arabia Saudita
Emirati Arabi	India
Sudafrica	Siria
Zimbabwe	Corea
Ucraina	

Produzioni animali ed equo accesso al cibo
(componenti fondamentali per la salute globale)

Cina (landgrabbing, dati resi noti)

Acquisti di terreno agricolo:

80.400 ha. in Russia ~ 43.000 ha. in Australia ~ 70.000 ha. in Laos
7.000 ha. in Kazakhstan ~ 5.000 ha. a Cuba ~ 1.050 ha. in Messico

2.800.000 ha. in Congo ~ 2.000.000 ha. in Zambia ~ 4.046 ha. in Uganda
10.000 ha. in Camerun ~ 300 ha. (ma si è solamente all'inizio) in Tanzania

Ove non è possibile acquistare, migliaia di ettari di terreno, vengono affittati:

Algeria (30 anni) ~ Mauritania (30 anni) ~ Angola (99 anni) ~ Botswana

**Produzioni animali ed equo accesso al cibo
(componenti fondamentali per la salute globale)**

India (landgrabbing, dati resi noti)

50.000 ha. in Laos ~ 69.000 ha. in Indonesia ~ 289.000 ha. in Malesia

10.000 ha. in Paraguay ~ 10.000 ha. in Uruguay

614.000 ha. in Argentina

370.000 ha. in Etiopia ~ 232.000 ha. in Madagascar

**Produzioni animali ed equo accesso al cibo
(componenti fondamentali per la salute globale)**

Altri Paesi (landgrabbing, dati resi noti)

Sudafrica: 10.000.000 di ha. in Congo (30 anni prorogabili)

Corea (in partnership con Emirati Arabi): 690.000 ha. in Sudan

Siria: 12.300 ha. in Sudan (50 anni)

Zimbabwe: 25.000 ha. in Angola

Ucraina: 247.000 ha. in Libia (scambio con un contratto di fornitura di gas)

Arabia Saudita: attività intensa

Produzioni animali ed equo accesso al cibo
(componenti fondamentali per la salute globale)

Landgrabbing

- ~ In Africa su 733 milioni di ha. arabili ne vengono attualmente sfruttati il 3,8% ed irrigati il 7% (*)
- ~ Ad oggi risultano ufficialmente 389 acquisizioni, su larga scala, di terreno arabile (**)
- ~ Il terreno oggetto di land grabbing risulta, ad oggi, coltivato per:
 - *produzione alimenti* = 37%
 - *produzione biocarburanti* = 35%

* UNECA

** Oliver de Schutter, UN Special Rapporteur on the Right to Food.

Produzioni animali ed equo accesso al cibo
(componenti fondamentali per la salute globale)

Azioni "politiche" di contrasto al non-equo accesso al cibo [1]

Aree di intervento	Obiettivi
<i>Ricerca responsabilizzazione produttori</i>	<i>Condivisione processi decisionali e presa in carico dei problemi</i>
<i>Favorire partecipazione alla elaborazioni politiche e programmi di sviluppo</i>	<i>Arricchimento del patrimonio di conoscenza comune ed avvio fase formativa</i>
<i>Promuovere dialogo tra gli attori del processo produttivo</i>	<i>Rimozione di posizioni di privilegio e rafforzamento del ruolo partecipativo</i>

Produzioni animali ed equo accesso al cibo
(componenti fondamentali per la salute globale)

**Azioni "politiche" di contrasto
al non-equo accesso al cibo [II]**

Aree di intervento	Obiettivi
<i>Rafforzare le istituzioni locali</i>	<i>Aumento autonomia e potere contrattuale delle comunità</i>
<i>Individuare meccanismi e strategie di partecipazione attiva al mercato</i>	<i>Rafforzamento capacità di accesso "attivo" al mercato</i>
<i>Facilitare lo scambio di informazioni</i>	<i>Creazione flussi conoscitivi e tecnologici bidirezionali</i>
<i>Consolidare rapporti con soggetti della Società civile di Paesi economic. avanzati</i>	<i>Instaurazione di processi di advocacy e partenariato tra soggetti della Società civile</i>

Produzioni animali ed equo accesso al cibo
(componenti fondamentali per la salute globale)

Il non equo accesso al cibo crea povertà

*solo saziato l'uomo può farsi migliore!
Pochi discorsi, il punto è tutto qui!"*
(L'Opera da tre soldi, B.Brecht)

La povertà impedisce un equo accesso al cibo

**Produzioni animali ed equo accesso al cibo
(componenti fondamentali per la salute globale)**

Dr. Shaukat Ali Yusufazi, in the field.

